

## ТЕХНИЧЕСКИЕ ХАРАКТЕРИСТИКИ

Габаритные размеры, мм	95x55x13(ДxШxГ)
Масса	Ок. 100 г.
Дисплей	3.0 дюйма, формат 16:9, кол-во цветов 260К, true color TFT
Скорость передачи	Чтение >650 кбит/с, запись >600 кбит/с
Порт USB	Высокоскоростной USB2.0
Питание	Литиевый аккумулятор 800 мАч., 4 часа работы после полного цикла зарядки, 6 часов в режиме энергосбережения.
Память	Встроенная память 2Гб Поддержка карт памяти miniSD: 128/256/512Мб/1Гб/2Гб (в комплект не входит)
Запись аудио	WAV
Формат аудио	MP3/WMA/WAV
Поддерживаемая степень сжатия	32 кбит/с 320 кбит/с
Частотная характеристика	20Гц - 20 кГц
Степень искажения	<0,1%
Отношение сигнал/шум	>80дБ
Раздельный сигнал	>80 дБ
Стандартный аудиовыход	Ок. 5 мВт +5 мВт (32Ω)

Камера (CMOS)	
Разрешение	2.0 Мегапикселей
Разрядность цвета	24
Зум/диапазон действия	4-кратный цифровой/0,6 м. до бесконечности
Эффекты	7 режимов
Формат видеозаписи	AVI, ASF
Формат фотографий	JPEG
Формат видео	AVI, ASF
Разрешение видео, макс.	640x480
Частота кадров	30 кадров/сек
Формат FLASH	FLASH 2.1
Аудиоформат	MP3/WMA/WAV
Формат изображений	JPEG
Температура эксплуатации	0 °C ... + 40 °C
Языки	Английский, французский, итальянский, испанский, немецкий, голландский, русский, китайский, чешский.

### ПРИМЕЧАНИЕ:

Информация подлежит изменению без предварительного уведомления.

## МЕРЫ ПРЕДОСТОРОЖНОСТИ

Благодарим Вас за приобретение настоящего видеорекордера, мы надеемся, что он Вам понравится. Перед началом эксплуатации прочтите, пожалуйста, следующие меры предосторожности:

- Не эксплуатируйте видеорекордер в условиях повышенной температуры и влажности, а также в холодных, грязных или чрезмерно сухих местах.
- Храните видеорекордер в местах, недоступных для детей, - это позволит предотвратить механические повреждения устройства в результате падения.
- Не используйте прибор в слишком сухих местах, чтобы предотвратить появление статического электричества.
- Не храните устройство под прямыми солнечными лучами (например, в автомобиле на открытой территории, на пляже).
- Не трите поверхность видеорекордера и не прикасайтесь к нему твердыми объектами, так как это может нанести ему вред.
- Заряжайте аккумулятор в следующих случаях:
  - Индикатор заряда аккумулятора пуст.
  - Устройство неоднократно автоматически отключается и не запускается после повторного включения.
- Перед установкой или извлечением карты памяти miniSD видеорекордер необходимо выключить, так как высокое напряжение может вывести прибор из строя.
- В связи с тем, что зарядку можно производить только с помощью зарядного устройства, уделяйте особое внимание хранению и использованию зарядного устройства.
- Не выключайте видеорекордер во время форматирования, загрузки или скачивания файлов - это может привести к программной ошибке или утере файла.

- Доступ к документам должен осуществляться только в том случае, если видеорекордер работает в качестве жесткого диска. Рекомендуется создавать резервные копии важных документов.
- Производитель не несет ответственность за утерю данных в связи с неправильной эксплуатацией.
- При загрузке видео, аудиофайлов или изображений сохраняйте их в соответствии с рекомендациями раздела “Режим работы со съемным диском”. В противном случае Вы не сможете воспроизвести файл.
- Не производите самостоятельную замену аккумулятора.
- Не используйте устройство, находясь за рулем или если для этого требуется отвлечение внимания.
- Не пытайтесь самостоятельно ремонтировать устройство. Если у Вас возникли проблемы, обратитесь к дилеру или в нашу компанию.

## **ОТЛИЧИТЕЛЬНЫЕ ЧЕРТЫ**

- 3-дюймовый LTPS-TFT ЖК-дисплей с высоким разрешением и цветопередачей.
- Цифровая 2Мп фотокамера, режим фотографирования и динамической цифровой видеозаписи.
- Встроенная память 2Гб с возможностью расширения памяти - поддержка карт памяти miniSD до 2Гб.
- Функция записи: поддержка AV IN, запись через линейный вход и через микрофон.
- Аудио- и видеовыход: AV OUT (ТВ системы NTSC/PAL).
- Поддержка форматов AVI (DivX, Xvid) и ASF (MPEG4), воспроизведение видеороликов разрешением до 720x480, 30 кадров/сек, DVD качество.
- Функция воспроизведения аудиофайлов, поддержка форматов MP3/WMA/WAV (PCM/ADPCM).
- Поддержка анимации Flash 2.1.
- Высокоскоростной порт USB 2.0.
- Функция просмотра фотографий в форматах JPEG (GIF, PNG и BMP), поддержка формата EXIF2.1 JPEG.
- Встроенные игры, игры-симуляторы из Интернета.
- Функция чтения электронных книг.
- Календарь, калькулятор, функция проверки памяти, функция автоматического выключения, часы.
- FM радио (опция).

## **КОМПЛЕКТ ПОСТАВКИ**

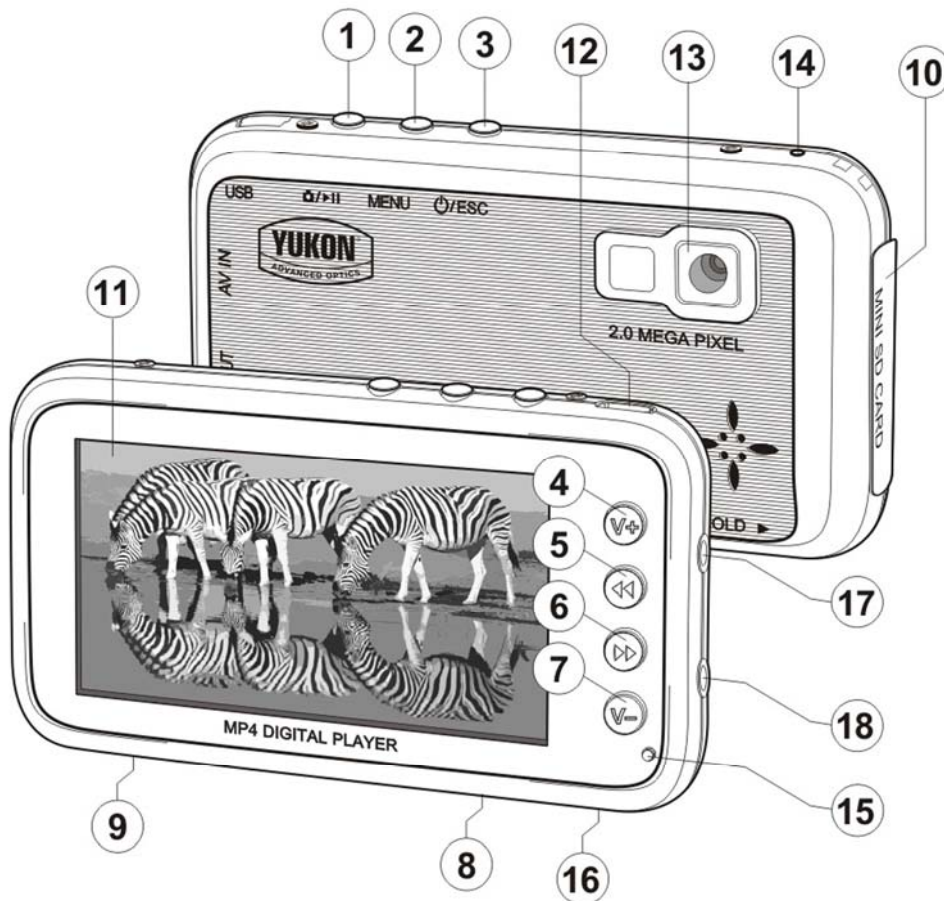
- Видеорекордер Yukon MPR
- Инструкция по эксплуатации
- CD с программным обеспечением
- Наушники
- Зарядное устройство
- Кабель USB
- Аудио- и видеокабель
- Кабель для подключения к приборам Ranger 5x42 и Ranger Pro 5x42
- Чехол

## СИСТЕМНЫЕ ТРЕБОВАНИЯ ДЛЯ ПОДКЛЮЧЕНИЯ К ПК

- Процессор Pentium, выше 100МГц
- Операционная система Windows 98/2000/ME/XP
- Порт USB
- CD-ROM
- Свободная память не менее 15Мб
- Память не менее 32Мб

## ОРГАНЫ УПРАВЛЕНИЯ

- **ВНЕШНИЙ ВИД**



## ЭЛЕМЕНТЫ УПРАВЛЕНИЯ

- 1. OK**  
Воспроизведение/ Пауза/Камера/Видео. Нажмите **OK** для подтверждения.
- 2. Menu (M)**  
Клавиша Меню. Длительное нажатие в режиме воспроизведения — для перехода в подменю.
- 3. POWER/ESC**  
Длительное нажатие для включения/выключения питания, кратковременное нажатие для выхода.
- 4. V+**  
клавиша **ВВЕРХ**.

Во время воспроизведения — увеличение громкости; в режиме воспроизведения — переключение эквалайзеров (сначала нажать **MENU**, чтобы ползунок громкости стал синим); в режиме игры — передвижение объекта вверх; функция управления курсором.

### 5. LEFT

клавиша **ВЛЕВО**. Во время воспроизведения — переход к предыдущей дорожке; перемотка назад (сначала нажать **MENU**, чтобы ползунок громкости стал синим); режим игры — передвижение объекта влево; функция управления курсором.

### 6. RIGHT

клавиша **ВПРАВО**. Во время воспроизведения — переход к следующей дорожке; перемотка вперед (сначала нажать **MENU**, чтобы ползунок громкости стал синим); режим игры — передвижение объекта вправо; функция управления курсором.

### 7. V-

клавиша **ВНИЗ**. Во время воспроизведения — уменьшение громкости; в режиме воспроизведения — переключение эквалайзеров; в режиме игры — передвижение объекта вниз; функция управления курсором.

## 8. RESET

клавиша сброса; перезагрузка системы в случае ее некорректной работы.

## 9. HOLD

блокировка всех клавиш.

## 10. Mini SD card

разъем для карты памяти miniSD.

## 11. 3-дюймовый TFT дисплей формата 16:9.

## 12. Порт USB.

## 13. Камера CMOS.

## 14. Встроенный микрофон.

15. Световой индикатор: зеленый свет — режим работы; красный свет — режим зарядки.

## 16. Разъем для подключения внешнего питания.

17. Разъем AV IN (подключение внешнего сигнала, например, с прибора Ranger 5x42).

18. Разъем AV OUT (подключение микрофона).

## ИНСТРУКЦИЯ ПО ИСПОЛЬЗОВАНИЮ

- **Меры предосторожности перед началом эксплуатации.**

Индикатор уровня заряда аккумулятора



Полный



Половина



Низкий



Полностью разряжен

**ПРИМЕЧАНИЕ:** для обеспечения нормальной работы устройства зарядите аккумулятор, если видите, что скоро он разрядится.

**ПРИМЕЧАНИЕ:** если видеорекордер не включается, возможно, аккумулятор полностью разрядился. Зарядите аккумулятор и пользуйтесь видеорекордером.

- **Зарядка аккумулятора.**

Достаньте зарядное устройство из коробки и подключите один конец зарядного устройства к розетке 220В (AC), а второй конец - к разъему для подключения питания. Индикатор зарядки находится в правом нижнем углу панели видеорекордера. По окончании зарядки индикатор выключится - это свидетельствует о том, что аккумулятор полностью зарядился. Для полного цикла зарядки аккумулятора его необходимо заряжать на протяжении 3-4 часов.

- **Меры предосторожности при зарядке.**

Зарядное устройство может использоваться только с данным видеорекордером. Допускается использование только в помещении. Не храните зарядное устройство в зоне повышенной влажности. По окончании зарядки отсоедините зарядное устройство от видеорекордера, храните его в соответствии с правилами. Запрещается ремонтировать, разбирать или модифицировать видеорекордер самостоятельно без разрешения.

- Для обеспечения надежной работы видеорекордера первые три раза заряжать аккумулятор нужно не менее 12 часов, но не более 24 часов. Новый аккумулятор выйдет на оптимальный режим работы после нескольких циклов зарядки/разрядки.

- Если видеорекордер не используется на протяжении длительного периода времени, аккумулятор рекомендуется заряжать раз в 2-3 месяца и хранить заряженное устройство в соответствии с правилами.
- Устройство не заряжается через порт **USB**.

**ПРИМЕЧАНИЕ:** зарядка видеорекордера может осуществляться как во включенном, так и выключенном состоянии. В процессе зарядки светится красный индикатор, после полного цикла зарядки он гаснет. Устройство можно использовать после подтверждения полной зарядки видеорекордера (если видеорекордер заряжен в достаточной степени, то заряжать его не нужно).

**ПРИМЕЧАНИЕ:** зарядку аккумулятора рекомендуется производить в выключенном состоянии, так как это позволяет сохранить ресурс аккумулятора.

## НАЧАЛО РАБОТЫ

- **Ручное включение.**

В выключенном состоянии удерживайте клавишу **POWER** нажатой в течение трех секунд, на дисплее появится заставка, а затем главное меню.

**ПРИМЕЧАНИЕ:** Вы можете включить видеорекордер даже в том случае, если активирована блокировка клавиш. Для включения удерживайте клавишу **POWER** в течение трех секунд.

### **ПРИМЕЧАНИЯ:**

- Если в видеорекордере установлена карта памяти miniSD, при включении Вы можете услышать звук, и на дисплее могут наблюдаться колебания изображения, т.к. при открытии видеорекордер считывает с карты информацию. Это явление не является браком.
- Не совершайте никаких действий до тех пор, пока карта не будет полностью считана, иначе устройство может быть повреждено.

- **Ручное выключение.**

В рабочем состоянии для выключения видеорекордера удерживайте нажатой кнопку **POWER** (если только не активирована блокировка клавиш). Появится заставка выключения, и устройство выключится.

**ПРИМЕЧАНИЕ:** в отдельных случаях картинка, появляющаяся на дисплее при включении/выключении, может отображаться неполностью. Это можно исправить путем переустановки картинки, данное явление считается обычным.

- **Автоматическое выключение**

Видеорекордер автоматически выключается в следующих случаях:

- все режимы работы находятся в режиме ожидания;
- в любом из режимов в течение трех (или 15) минут не совершается никаких действий;
- разрядился аккумулятор.

**ПРИМЕЧАНИЕ:** функция недоступна, если в подменю пункта “Автовыключение” выбрана опция “Никогда”.

- **СБРОС**

В том случае, если устройство “зависло” вследствие неправильной работы или по другим причинам, или если устройство работает некорректно, нажмите кнопку **RESET** в нижней части устройства (для этого используйте острый тонкий предмет,

например, шариковую ручку или канцелярскую скрепку). Затем удерживайте нажатой клавишу **POWER**, чтобы повторно включить видеорекордер - нормальная работа прибора восстановится.

- **HOLD** — блокировка клавиш.

Если Вы хотите на протяжении длительного периода времени смотреть видеоролики или слушать музыку, Вы можете заблокировать все клавиши, переместив переключатель **HOLD** (в нижней части видеорекордера). Вы можете заблокировать клавиши в любом режиме работы, но пиктограмма блокировки не появляется в главном меню, только в подменю либо в режиме воспроизведения. Переместите переключатель **HOLD** для разблокировки.

- **Индикатор**

Зеленый индикатор в правом нижнем углу панели свидетельствует о том, что видеорекордер работает, красный индикатор включается при зарядке аккумулятора.

- **Стрелочные клавиши**

В работе с меню четыре стрелочные клавиши (далее стрелочные клавиши) могут использоваться в качестве курсора: **ВЛЕВО** и **ВПРАВО** - в режиме воспроизведения - для воспроизведения предыдущей или следующей дорожки; для перемотки назад и вперед (сначала нажать **MENU**, чтобы ползунок громкости стал синим). **ВВЕРХ** и **ВНИЗ** - в режиме воспроизведения - для увеличения/уменьшения громкости; для переключения эквалайзеров.

## ЭКСПЛУАТАЦИЯ В ДЕТАЛЯХ

### ИНТЕРФЕЙС ГЛАВНОГО МЕНЮ

**ПРИМЕЧАНИЕ:** необходимый пункт можно выбрать, используя соответствующие отдельные пиктограммы или ряд пиктограмм в нижней части дисплея.

### ВОСПРОИЗВЕДЕНИЕ ВИДЕО

- **Режим просмотра видео**

С помощью стрелочной клавиши выберите пункт "**Видео плеер**" и нажмите клавишу **OK** для подтверждения перехода к выбранному пункту.

Клавишами **ВВЕРХ/ВНИЗ** выберите нужный видеофайл, нажмите клавишу **MENU** для перехода к контекстному меню, которые выглядит следующим образом:

Вид папки	Список
	Эскизы
Повтор	Файла
	Всех
	Случайно
Защита файла	Блок
	Норм.
Удалить	Файл
	Все
Возобновить	
Выход	

Нажимайте клавиши **ВВЕРХ/ВНИЗ** для выбора опции, маленькая стрелка справа от опции означает, что опция имеет подопции. Нажмите клавишу **ВПРАВО** для выбора текущей опции, затем нажмите **OK** для подтверждения и выхода. Если Вы хотите

продолжить работу с настройками, после выбора подопции нажмите клавишу **ВЛЕВО** и работайте с установкой следующей опции.

*Например: нажмите стрелочную клавишу для выбора опции “Удалить файл”, нажмите клавишу **ВПРАВО** для перехода к подменю.*

*Выберите “Удалить файл” — для удаления выбранного файла, “Удалить все” для удаления всех видеофайлов, нажмите **ОК** для подтверждения.*

**ПРИМЕЧАНИЯ:**

- В главном меню просмотра видео отображается первый кадр текущего видеофайла. Однако если первый кадр файла черный, то отображаться будет черный экран.
- Если видеорекордер не может воспроизвести файл, появится сообщение “файл не поддерживается”. Это означает, что файл либо не поддерживается видеорекордером, либо был поврежден (то же самое относится к функции просмотра фотографий).
- Если файл защищен, то в левом верхнем углу изображения файла появится пиктограмма блокировки. Такие файлы можно удалить только первоначально разблокировав их.

- **Воспроизведение видеофайла.**

В главном меню просмотра видео стрелочной клавишей выберите видеофайл, который Вы хотите воспроизвести и нажмите **ОК** для подтверждения воспроизведения.

- **Управление:**

Клавиша **PLAY** для воспроизведения и приостановки воспроизведения файла.

Клавиши **ВВЕРХ/ВНИЗ** для воспроизведения предыдущего/следующего файла.

Клавиши **ВЛЕВО/ВПРАВО** для перемотки вперед/назад (сначала нажать **MENU**, чтобы ползунок громкости стал синим).

Нажмите клавишу **ОК** для перехода в режим воспроизведения. После включения режима нажимайте клавиши **ВВЕРХ/ВНИЗ** для регулировки громкости. Нажимайте **ВЛЕВО/ВПРАВО** для выбора эквалайзера.

Нажмите клавишу **ESC** для остановки воспроизведения и возврата в главное меню просмотра видео.

**ПРИМЕЧАНИЕ:** при перемотке видеофайла большого размера изображение может идти с небольшим запозданием - это нормальное явление.

- **Выход**

В главном меню просмотра видео для выхода в главное меню нажмите клавишу **ESC**.

Работа с данным режимом аналогична работе с режимом “**Воспроизведение видео**”.

Повтор	Файла
	Всех
	Случайно
Защита файла	Блок
	Норм.
Удалить	Файл
	Все

Эквалайзер	Обычный
	Классика
	Поп
	Бас
	Рок
Выход	

## ВОСПРОИЗВЕДЕНИЕ АУДИОФАЙЛОВ

### Включение режима

#### “Воспроизведение аудиофайлов”.

- С помощью стрелочной клавиши выберите пункт “Аудио плеер” и нажмите клавишу **OK** для подтверждения перехода к выбранному пункту. Нажмите клавишу **MENU** для перехода к контекстному меню, которое выглядит следующим образом: Работа с данным режимом аналогична работе с режимом “Воспроизведение видео”. В главном меню просмотра аудиофайлов клавишами **ВВЕРХ/ВНИЗ** аудиофайл, который вы хотите воспроизвести и нажмите **OK** для подтверждения воспроизведения.

#### Управление:

Клавиша **PLAY** — для воспроизведения и приостановки воспроизведения файла.

Клавиши **ВВЕРХ/ВНИЗ** для воспроизведения предыдущего/следующего файла.

Клавиши **ВЛЕВО/ВПРАВО\*** для перемотки вперед/назад.

Нажмите клавишу **OK** для перехода в режим воспроизведения. После включения режима нажимайте клавиши **ВВЕРХ/ВНИЗ** для регулировки громкости, **ВЛЕВО/ВПРАВО\*** - для выбора эквалайзера. **MENU** - для включения режима повтора.

- Сначала нажмите **MENU**, чтобы ползунок громкости стал синим.

Кратко нажмите **ESC** для остановки воспроизведения и возврата в меню просмотра аудиофайлов.

**ПРИМЕЧАНИЕ:** видеорекордер поддерживает функцию синхронного отображения текстов песен в формате **LRC V0.2**. Отображение текстов возможно в том случае, если файл с текстом находится в той же директории, что и аудиофайл, и имеет соответствующее название файла.

## ПРОСМОТР ИЗОБРАЖЕНИЙ

- Переход к режиму просмотра изображений.

В главном меню стрелочной клавишей выберите “**Просмотр фото**” и нажмите **OK** для перехода в главное меню, для настройки нажмите клавишу **MENU**.

Вид папки	Эскизы
	Список
	Слайд-шоу
Защита файла	Блок
	Норм.
Удалить	Файл
	Все
Приветствие	
Прощание	
Выход	

### ПРИМЕЧАНИЕ:

видеорекодер поддерживает следующие форматы: JPEG (GIF, PNG и BMP), EXIF2.1 JPEG.

Если видеорекодер не поддерживает формат Вашего файла, Вы можете преобразовать его, используя прилагаемый диск.

- **Открытие изображения.**

В главном меню режима просмотра изображений нажмите стрелочную клавишу для выбора файла, который Вы хотите открыть. Нажмите **OK** для подтверждения открытия выбранного изображения.

- **Управление:** нажимайте клавишу **ВВЕРХ** для перехода к предыдущему изображению, **ВНИЗ** - для перехода к следующему изображению, краткое нажатие **ESC** для возврата в главное меню.
- Слайд-шоу.
- В главном меню просмотра изображений выберите режим просмотра “Слайд-шоу” и нажмите OK для начала показа. Нажмите ESC для выхода из режима показа в меню просмотра изображений. Повторным нажатием ESC вернитесь в главное меню.
- Примечание: при установке изображения в качестве заставки при включении/выключении видеорекодера системе требуется 2-3 секунды для обработки и сохранения информации. Вернуться к настройкам по умолчанию можно, выбрав опцию “Сброс” в разделе “Настройки”.

### РЕЖИМ СЪЕМКИ ФОТОКАМЕРОЙ

- **Переход в режим фотосъемки.**

В качестве видоискателя выступает ЖК-дисплей видеорекодера. В главном меню нажмите стрелочную клавишу для выбора пункта “**Фотокамера**” и нажмите **OK** для перехода в рабочий режим съемки.

- **Установка параметров съемки.**

Нажмите клавишу **MENU** для вывода установочного меню камеры (соответствующее окно меню находится в левой части дисплея).

Всего доступно семь опций, первые шесть опций имеют подменю:

Режим	Одиночный
	Серия
	Автоспуск
Размер	320*240
	640*480
	800*600
	1024*768
	1280*1024
	1600*1200
Уровень качества	Высокий
	Средний
	Низкий
Эффекты	Обычный
	Негатив
	Солярис
	Рельеф
	Бинарис

	Сепия
	Черно-белое
Контраст	Высокий
	Средний
	Низкий
Показ. дату	Да
	Нет
Выход	

Камера видеорекодера оснащена 4-х кратным цифровым зумом. Удерживайте клавишу **ВВЕРХ** для увеличения значения зумирования до 4 крат, **ВНИЗ** - для уменьшения. Вы можете выбрать настройки, которые больше подходят Вам.

Перед началом съемки Вы можете указать путь сохранения файлов. Запоминающую среду можно выбрать в **Главном меню/Инструменты/Память**. Для выбора карты miniSD в качестве запоминающей среды, то фотографии будут сохраняться на карте miniSD.

**ПРИМЕЧАНИЕ:** установите карту miniSD в качестве рабочей области в **Главном меню/Инструменты/Память**.

**ПРИМЕЧАНИЕ:** имеется три режима съемки: одиночный, серия, автоспуск. Во время работы режима **“Автоспуск”** в верхнем левом углу дисплея отображается соответствующая пиктограмма. Время срабатывания в режиме **“Автоспуск”** 9 секунд. Вы можете использовать режим **“Автоспуск”** для съемки автопортретов. Режим **“Серия”** позволяет сделать три последовательных снимка.

- **Съемка**

Установив необходимые параметры, удерживайте прибор обеими руками, избегая дрожания, и выберите наилучший угол съемки и направление света, нажмите **PLAY** для съемки изображения, отображаемого на ЖК-дисплее.

- **Просмотр фотографий.**

Большой объем встроенной памяти видеорекодера позволяет Вам сделать большое количество фотографий. Пользователь может просмотреть фотографии, нажав **OK** после возврата в главное меню и выбрать пункт **“Просмотр фото”**.

## **ВИДЕОКАМЕРА**

В главном меню с помощью стрелочной клавиши выберите пиктограмму **“Видеокамера”**, нажмите **OK** для подтверждения перехода в режим видеосъемки. Порядок работы с режимом видеосъемки аналогичен режиму фотосъемки (смотрите соответствующий раздел).

**ПРИМЕЧАНИЕ:**

- Перед тем как нажимать клавишу **PLAY**, камера должна быть переведена в режим видеосъемки. После нажатия клавиши **PLAY** в нижнем правом углу появится отсчет времени.
- Оставшееся время записи оценивается приблизительно. Ориентировочно одна минута записи занимает 10-50 Мб памяти. При заполнении встроенной памяти в верхнем правом углу появится надпись **“Нет места”** и запись остановится, отснятый материал сохраняется автоматически.

**ПРИМЕЧАНИЕ:** меньшее количество памяти используется при записи темных сцен, больше памяти расходуется при записи ярких сцен с богатыми цветами.

- **Параметры.**

Нажмите клавишу **MENU** для вызова установочного меню параметров. Имеются следующие функции:

Размер	160*128
	320*240
	640*480
Формат видео	ASF
	AVI
Уровень качества	Высокий
	Средний
	Низкий
Контраст	Высокий
	Средний
	Низкий
Выход	

**ПРИМЕЧАНИЕ:**

- Информация о настройке видеокамеры приведена в разделе о фотокамере.
- Подробные технические характеристики приведены в соответствующем разделе инструкции. Размер видеоролика по умолчанию **320x240**.

- **Переход к режиму “Видеокамера”**

Настроив необходимые параметры, нажмите клавишу **PLAY** для начала видеозаписи - в правом нижнем углу дисплея появится счетчик времени. В процессе съемки пользователь может настраивать экспозицию сцены согласно конкретным требованиям. Процедура установки описана в разделе **“Фотокамера”**. Кратким нажатием клавиши **ESC** сохраните записанный фрагмент и вернитесь в главное меню.

**ПРИМЕЧАНИЕ:** не допускайте дрожания рук при видеосъемке. Вы можете удерживать устройство двумя руками и медленно передвигаться, чтобы поймать нужный кадр, затем зафиксируйте устройство и начните съемку.

**ПРИМЕЧАНИЕ:** после включения режима видеосъемки начинает работать встроенный микрофон, который записывает голос/звук одновременно с видеозаписью. Качество записи голоса/звука соответствует возможностям настоящего устройства, поэтому оно не очень высокое. Рекомендуется, чтобы источник звука находился как можно ближе к встроенному микрофону.

- **Воспроизведение записанных видеороликов.**

Для воспроизведения записанного видеоролика кратко нажмите клавишу **ESC** для выхода и вернитесь в главное меню, выберите опцию **“Видео плеер”**. Нажмите **OK** для входа в режим и нажмите стрелочную клавишу для выбора видеоролика, затем нажмите клавишу **OK** для воспроизведения.

**ПРИМЕЧАНИЕ:** правильно выберите запоминающую среду. Если вы выберете в качестве запоминающей среды карту памяти, то найти записанный файл во внутренней памяти Вам не удастся.

## ЗАПИСЬ

- **Запись через микрофон.**

Запись можно осуществлять через встроенный микрофон. Выберите пункт **“Запись аудио”**, нажмите **ОК** для начала записи, на дисплее появится надпись **“Начало записи”** и начнется отсчет времени.

**ПРИМЕЧАНИЕ:** если функция автоматического отключения экрана включена, то она будет активирована в процессе записи (аналогично для записи через линейный вход). Для прекращения записи нажмите клавишу **PLAY**, записанный файл сохранится автоматически.

- **Запись через линейный вход.**

Функция позволяет записать аудиофайл, подключив видеорекордер к персональному компьютеру, CD, DVD или ТВ устройству через линейный вход.

**ПРИМЕЧАНИЕ:** подключите один конец линии к видеорекордеру (разъем AV IN), а другой конец к персональному компьютеру или CD, DVD или ТВ устройству. После подключения к внешнему устройству в режиме REC выберите опцию **“Line-in”**, нажмите **ОК** для подтверждения для начала записи, на дисплее появится сообщение **“Начало записи”**. Нажмите **ОК** для прекращения записи, на дисплее появится сообщении **“Окончание записи”** и записанный файл автоматически сохранится. Кратко нажмите клавишу **ESC** и выйдите из режима записи.

## ИГРЫ

- В главном меню нажмите стрелочную кнопку для выбора пункта **“Игры”** в видеорекордере имеется две встроенные игры, а также игротека.

### **Tetris**

Выберите пункт **“Tetris”** и нажмите **ОК** для перехода к игре. Нажимайте клавиши **ВВЕРХ/ВНИЗ** для регулировки уровня звука. Нажмите **ОК** для начала игры.

#### **Управление:**

Клавиша **ВВЕРХ** - для изменения формы фигуры; **ВЛЕВО/ВПРАВО** - для перемещения фигуры влево/вправо; **ВНИЗ** для ускорения; **ОК** для приостановки игры.

- **ESC** для выхода из игры.

### **Вох**

Выберите пункт **“Вох”**, когда в правом нижнем углу дисплея появится красная надпись, с помощью стрелочной клавиши выберите уровень, затем нажимайте **ОК** - появятся желтые надписи **“Уровень”** и **“Шаги”**. Используйте стрелочные клавиши для перемещения ящика. Для выхода из игры кратко нажмите клавишу **ESC**.

- **Игротека**

Выберите пункт **“Игротека”** и нажмите **ОК** для перехода к играм. Нажмите **MENU** для перехода к меню настроек игры:

Игротека	
Защита файла	Блок
	Норм
Удалить	Файл
	Все
Выход	

Выберите нужную опцию клавишами **ВВЕРХ/ВНИЗ** и нажмите **ОК** для подтверждения. Стрелочными клавишами выберите игру и нажмите **ОК** для начала игры.

- **Управление:**

Стрелочные клавиши - перемещение объекта вперед, назад, влево, вправо. **MENU** - быстрый выстрел; **ОК** - пауза; клавиша **ВЛЕВО**, затем **ОК** - пропустить; **ESC**- выйти из меню игры.

## **ОБУЧЕНИЕ**

- **Электронная книга (формат .txt)**

В главном меню выберите стрелочными клавишами пункт **“Обучение”**, нажмите **ОК** для подтверждения. Затем выберите опцию **“Электронная книга”**, нажмите **ОК** для подтверждения и перехода к выбранной опции. Клавишами **ВВЕРХ/ВНИЗ** передвигайте курсор для выбора нужного файла, нажмите **ОК** для чтения файла. Если выбран ручной режим просмотра, нажимайте **ВВЕРХ/ВНИЗ** для перехода по строкам и **ВПРАВО/ВЛЕВО** для перехода к страницам.

- В режиме отображения списка электронных книг нажмите **MENU** для перехода к меню настроек: Режим просмотра; Защита файла; Удаление файла; Ручной или автоматический просмотр (можно назначить продолжительность просмотра). Для выхода из меню нажмите **ESC**.

- Закладки. При выходе из электронной книги система автоматически запомнит последнюю просматриваемую страницу. При повторном открытии файла электронной книги, находясь на первой странице файла, нажмите **ОК**, чтобы сразу перейти к странице, на которой вы находились перед закрытием файла.

**ПРИМЕЧАНИЕ:** электронные книги находятся в папке `:/Ebook`

## **ИНСТРУМЕНТЫ**

Стрелочной клавишей выберите пункт **“Инструменты”** и нажмите **ОК** для подтверждения. Для выхода - краткое нажатие **ESC**.

- **Календарь**

На левой половине дисплея отображается текущий солнечный календарь (до 2099 года).

**ПРИМЕЧАНИЕ:** для настройки календаря необходимо зайти в раздел **Настройки/Время**.

- **Калькулятор**

Стрелочной клавишей выберите пункт **“Калькулятор”** и нажмите **ОК** для подтверждения.

- **Блокнот**

Эта функция аналогична функции **“Электронная книга”**. Обращайтесь к разделу **“Электронная книга”**.

- **Память**

В данном разделе отображается текущая информация о состоянии памяти видеорекордера. Вы можете выбирать рабочую область (карта памяти или

встроенная память) и форматировать память. Для подтверждения выбранного действия нажмите **ОК**. Если карта памяти miniSD была вставлена до включения видеорекодера, то она может быть установлена в качестве текущей рабочей области, в данном случае будет отображаться объем свободной и занятой памяти.

- **Обновление ПО**

Нажатием клавиш **ВВЕРХ/ВНИЗ** выберите **USB** и нажмите **ОК** для подтверждения. На дисплее появится надпись “Подключение к ПК”. Подключите видеорекодер к персональному компьютеру с помощью кабеля USB (входит в комплект). Если на дисплее появляется надпись “USB”, то обновление невозможно.

**ПРИМЕЧАНИЕ:** на прилагаемом CD программы обновления нет.

## НАСТРОЙКИ СИСТЕМЫ

- **Режим настроек системы.**

В главном меню стрелочными клавишами выберите пункт “**Настройки**”. Нажмите **ОК** для подтверждения и перехода к выбранному пункту. Стрелочными клавишами выберите опцию, которую Вы хотите настроить.

- **Язык**

Видеорекодер поддерживает девять языков: английский, французский, итальянский, испанский, немецкий, голландский, русский, китайский и чешский. Выберите нужный язык с помощью клавиш **ВВЕРХ/ВНИЗ**, нажмите **ОК** для подтверждения выбора.

- **ТВ выход.**

В данном пункте Вы можете выбрать стандарт видеосигнала (PAL или NTSC) телевизора, на котором Вы будете просматривать изображение, формируемое дисплеем видеорекодера, либо видеофайл, воспроизводимый на видеорекодере. ЖК-дисплей видеорекодера используется для воспроизведения видеофайлов. Выберите стандарт видеосигнала клавишами **ВВЕРХ/ВНИЗ**, для отмены настройки нажмите **ESC**.

**ПРИМЕЧАНИЕ:** если для воспроизведения видеофайла Вы хотите использовать телевизор, то видеорекодер при подключении должен быть выключен.

**ПРИМЕЧАНИЕ:**

- Необходимо различать аудио- и видеокабель. Как правило, желтый кабель - это видеокабель, красный и белый - аудиокабели левого и правого каналов.
- Включать видеорекодер рекомендуется после того, как Вы подсоединили кабель AV. В связи с тем, что разъемы AV некоторых телевизоров находятся под напряжением, при подключении кабеля AV видеорекодер может автоматически отключиться либо в телевизоре может пропасть аудиосигнал.
- На экране телевизора может отображаться каждый переход в меню видеорекодера. Если видеосигнал отсутствует, не выбирайте PAL или NTSC. Если изображение на экране телевизора черно-белое, измените выходной сигнал телевизора или поменяйте приемную систему.

- **Настройки по умолчанию (заводские настройки)**

Сброс всех выбранных настроек для возврата к заводским настройкам.

Для сброса всех параметров выберите опцию “Да” и нажмите **ОК** для выполнения действия и возврата в меню настроек.

- **Настройка звука.**

В данном пункте можно выбрать включить или выключить звук встроенного динамика. Клавишами **ВВЕРХ/ВНИЗ** выберите **ВКЛЮЧЕН** или **ВЫКЛЮЧЕН**. Для отмены установки нажмите **ESC**. Для подтверждения действия нажмите **ОК** и перейдите в меню настроек.

В данном пункте настроек Вы можете включить или отключить звук при нажатии клавиш.

**ПРИМЕЧАНИЕ:** Вы можете слушать музыку через наушники независимо от того, включен звук динамика или нет. В режиме ТВ выход для снижения энергопотребления отключите динамик.

- **Автоматическое выключение.**

Вы можете выбрать временной промежуток, через который видеорекордер выключится, если за это время не будет нажата ни одна клавиша. Клавишами **ВВЕРХ/ВНИЗ** включите либо отключите данную функцию. Для отмены установки нажмите **ESC**. Для подтверждения выбора нажмите **ОК** и перейдите в главное меню.

- **Режим экономии энергии.**

Вы можете выбрать временной промежуток, через который дисплей видеорекордера автоматически отключится, если в это время не будет нажата ни одна клавиша. Доступны следующие опции: никогда, 0,5 минут, 3 минуты.

- **Выбор стиля.**

Доступны два стиля “Lovely” и “Pretty”. Для выбора нажмите **ОК**.

- **Настройка времени.**

В режиме настройки времени клавишами **ВВЕРХ/ВНИЗ** и **ВЛЕВО/ВПРАВО** настройте текущее время. Нажмите **ESC** для отмены настройки. Нажмите **ОК** для подтверждения установленного времени и перейдите в главное меню.

- **Регулировка громкости.**

С помощью клавиш **ВЛЕВО/ВПРАВО** Вы можете уменьшить или увеличить громкость. Нажмите **ОК** для подтверждения и возврата в главное меню.

## **ФЛЭШ ПЛЕЕР**

В главном меню с помощью стрелочных клавиш выберите пункт “**Флэш плеер**”, нажмите **ОК** для подтверждения. Клавишами **ВВЕРХ/ВНИЗ** выберите файл, который Вы хотите воспроизвести и нажмите **ОК** для начала воспроизведения.

Перед началом воспроизведения нажмите клавишу **MENU** для перехода в меню установок. Клавишами **ВВЕРХ/ВНИЗ** выберите нужную опцию: воспроизвести флеш ролик, Защита файла, Удаление файла. Управление: **ОК** - для перехода к подменю; **ВВЕРХ/ВНИЗ** выбор опции; краткое нажатие **ESC** выход в главное меню. Для подтверждения действия и начала воспроизведения нажмите **ОК**.

## **ЗАПИСЬ ВИДЕО**

Переход в режим записи.

В главном меню с помощью стрелочных клавиш выберите пункт “**Запись видео**”. Нажмите **ОК** для перехода в главное меню режима записи. Перед началом записи

подключите видеорекордер к телевизору или DVD плееру. Если входной видеосигнал перед записью отсутствует, дисплей видеорекордера будет синим. Если присутствует, то на дисплее отображается активное изображение (и звук).

Размер	320*240
	640*480
Формат видео	ASF
	AVI
Выход	

В режиме предварительного просмотра нажмите **OK** для начала записи - в правом нижнем углу дисплея появится информация о продолжительности записи. Нажмите **ESC** для прекращения записи. Для выхода в главное меню повторно нажмите **ESC**.

**ПРИМЕЧАНИЕ:** если во время записи память заполнится, на дисплее появится соответствующее сообщение, запись автоматически прекратится и видеорекордер перейдет в главное меню режима записи. Записанный файл сохранится автоматически.

**ПРИМЕЧАНИЕ:** Вы можете воспроизвести на видеорекордере программу, записанную с телевизора. Перед началом записи необходимо выбрать запоминающую среду.

- **Запись с использованием приборов ночного видения Ranger 5x42 и Ranger Pro 5x42.**

Подключите один конец кабеля к видеовыходу AV прибора Ranger (Ranger Pro), а второй к видеовыходу **AV IN** видеорекордера. Включите и настройте прибор ночного видения согласно инструкции по эксплуатации. Включите видеорекордер, удерживая кнопку **POWER** в течение трех секунд, перейдите к разделу "**Запись видео**", выберите размер и формат видео, для начала записи нажмите клавишу **OK**. Во время ночной съемки во избежание засветки не вынимайте видеорекордер из чехла.

## РАДИО

Данная функция опциональна. Некоторые модели не имеют данную функцию.

- **Режим радио.**

С помощью стрелочных клавиш в главном меню выберите пункт "**Радио**". Нажмите **OK** для подтверждения и перехода к режиму радио. Стрелочными клавишами **ВВЕРХ/ВНИЗ** выберите нужную станцию.

Нажмите **OK** для перехода к подменю радио, имеется три опции "Ручной поиск", "Автоматический поиск", "Выбор канала". Клавишами **ВВЕРХ/ВНИЗ** выберите нужное меню.

- **Ручной поиск.**

С помощью клавиш **ВЛЕВО/ВПРАВО** Вы можете осуществить точную подстройку выбранной станции. Для сохранения выбранной станции нажмите **OK**. Если Вы хотите сохранить следующую станцию, нажмите клавишу **ВПРАВО**, чтобы пропустить одну станцию. Всего можно сохранить 20 станций. Если все 20 станций сохранены, то следующая сохранится вместо одной из записанных станций.

- **Автоматический поиск.**

Выберите соответствующее меню, нажмите **ОК**. Устройство будет вести поиск станций автоматически. Процедура сохранения станций аналогична процедуре сохранения в ручном режиме поиска.

- **Каналы**

Выберите нужный канал клавишами **ВЛЕВО/ВПРАВО**.

## **ПОДКЛЮЧЕНИЕ К ПЕРСОНАЛЬНОМУ КОМПЬЮТЕРУ**

Установка драйвера для съемного диска.

Видеорекордер поддерживается операционными системами Windows 2000 и выше, и драйвер для них устанавливаться не нужно. Установка драйвера WIN98 требуется в случае использования ОС Windows 98 или Windows ME.

Вставьте прилагаемый диск в CD-ROM Вашего компьютера. Для установки драйвера USB дважды нажмите на sp5kdriver.exe. С помощью кабеля USB подсоедините включенный видеорекордер к персональному компьютеру. На экране компьютера появится меню установки USB драйвера

Нажмите кнопку **Next** и в следующем диалоговом окне выберите “Search the latest driver (recommended)” (Найти последний драйвер (рекомендуется)). Нажмите **Next**.

Выберите опцию “Designated Location” (назначенная директория) и нажмите **Browse**. Выберите папку “**USB** драйвер Windows 98”, затем для перехода в следующее меню нажмите кнопку подтверждения.

Нажмите **Next** для перехода к меню подтверждения установки.

Нажмите кнопку **Next**, чтобы установить драйвер **USB**. После установки перезагрузите компьютер. Подключите видеорекордер к Вашему компьютеру, дважды нажмите на пиктограмму “Мой компьютер” на рабочем столе, чтобы увидеть пиктограмму съемного диска. Это означает, что драйвер **USB** был успешно установлен.

- **Подключение к компьютеру.**

Подключите кабель USB к компьютеру.

**ВНИМАНИЕ:** проверьте порт USB перед тем, как подключать кабель USB. При подключении кабеля USB удостоверьтесь, что напряжение верное, в противном случае устройство или компьютер могут выйти из строя.

**ПРИМЕЧАНИЕ:** необходимо использовать кабель USB, входящий в комплект поставки. В противном случае видеорекордер может не работать.

## **Работа со съемным диском**

Посредством кабеля USB подсоедините видеорекордер (зарядите видеорекордер, если он не включается) к компьютеру и перейдите в режим работы со съемным диском. На ЖК-дисплее видеорекордера появится индикация соединения USB. Открыв съемный диск на компьютере, Вы увидите следующие пять папок: DCIM, MP3, EBOOK, GAME и FLASH:



DCIM

Отображается  
после открытия



MP3

Для хранения  
файлов MP3



EBOOK

Для хранения  
файлов эл. книги.



GAME

Для хранения  
файлов с играми.



FLASH

Для хранения файлов  
с флэш-роликами.



100MEDIA

Сохранение видеофайлов  
Сохранение изображений

**ПРИМЕЧАНИЕ:** видеорекордер можно подключать к компьютеру только во включенном состоянии, в противном случае съемный диск не будет обнаружен системой. Файлы необходимо сохранять в соответствующей папке, иначе видеорекордер не распознает их. При использовании внешней карты памяти система упорядочит папки автоматически. Процедура сохранения файлов должна соответствовать вышеперечисленным правилам - в этом случае видеорекордер будет распознавать файлы корректно.

- **Использование внешней карты памяти.**

Данный видеорекордер поддерживает внешнюю карту памяти формата miniSD. Установите карту правильно, и она готова для использования.

**ПРИМЕЧАНИЕ.**

- Перед установкой карты памяти выключите видеорекордер. Откройте резиновую заглушку с надписью "MINI SD CARD". Аккуратно вставьте карту в соответствующий разъем видеорекордера - когда Вы услышите щелчок, это означает, что карта установлена правильно. Включите видеорекордер - теперь Вы можете использовать карту. Для извлечения карты памяти сначала нужно выключить видеорекордер. Откройте резиновую заглушку, слегка надавите на карту, пружина вытолкнет карту из разъема, после чего Вы сможете ее извлечь.
- Даже если Вы установили внешнюю карту памяти, после включения видеорекордер будет автоматически считывать информацию со встроенной памяти NAND FLASH (а не с карты памяти). Если Вы хотите переключиться на карту памяти, выберите в разделе **Главное меню/Инструменты/Память** карту в качестве рабочей области, нажмите ОК для подтверждения действия.
- Установить встроенную память в качестве рабочей области можно в разделе **Главное меню/Инструменты/Память**. Выбрав рабочую область, нажмите **ОК** для подтверждения действия.

- **Загрузка и удаление файлов.**

После подключения видеорекордера к компьютеру, компьютер автоматически распознает видеорекордер в качестве съемного диска. Если в видеорекордере установлена карта памяти, то компьютер распознает два съемных диска - встроенную память и внешнюю карту памяти. Порядок работы компьютера с видеорекордером аналогичен порядку работы с винчестером или дискетой.

С помощью компьютера Вы можете копировать, вставлять и удалять все файлы на видеорекордере (MP3 и другие файлы). Вы можете копировать файлы из Интернета или компакт-диска сразу на видеорекордер, не используя жесткий диск компьютера. После того, как на дисплее появится индикация соединения USB, можно начинать работу. При загрузке файлов индикации этого процесса на дисплее видеорекордера нет, однако мерцает зеленый индикатор, что свидетельствует о передаче файлов. По окончании передачи индикатор перестанет мерцать и выключится.

### **ВНИМАНИЕ:**

Не отключайте кабель USB во время загрузки или передачи файлов - это может повредить систему, и видеорекордер может оказаться работать.

Если Вы желаете отключить кабель USB, убедитесь, что процесс загрузки или передачи файлов завершен.

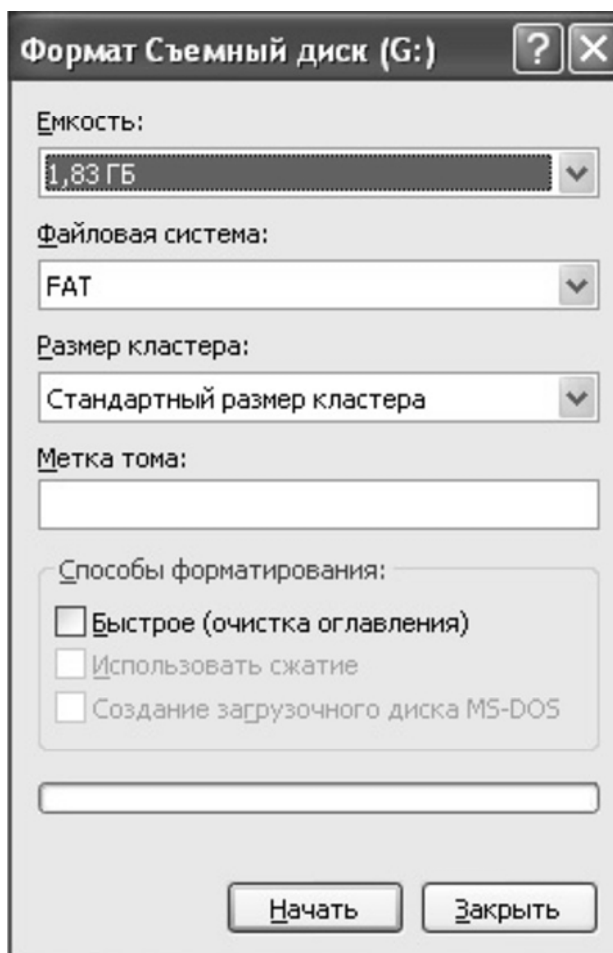
Если Вы пользуетесь оперативными системами WindowsME, Windows2000 или WindowsXP, во избежание утери данных или выхода из строя оборудования перед отключением кабеля USB необходимо отключить устройство USB (безопасное извлечение устройства).

**ПРЕДУПРЕЖДЕНИЕ:** нестабильная работа, вызванная, например, случайным отключением электропитания, может привести к утере данных. Во избежание таких ситуаций необходимо создавать резервные копии всей важной информации на компакт-дисках.

- **Форматирование встроенной памяти.**

Подключите видеорекордер к компьютеру с помощью кабеля USB. Выберите пиктограмму съемного диска. Правой клавишей мыши вызовите диалоговое меню, выберите опцию форматирования. Выберите файловую систему FAT и нажмите кнопку "Начать".

Нажмите кнопку подтверждения начала форматирования.

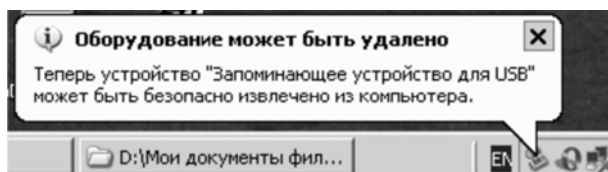


**ПРИМЕЧАНИЕ:** перед началом форматирования выберите верный формат. В противном случае Вы можете повредить работе видеорекордера. В процессе форматирования не вынимайте кабель USB.

**ПРИМЕЧАНИЕ:** Вы также можете форматировать устройство, используя меню видеорекордера Главное меню/Инструменты/Память/Формат.

- **Отключение видеорекордера от компьютера.**

Подтвердите завершение или приостановку процесса загрузки или передачи файлов, нажмите на пиктограмму "Извлечь устройство" в правом нижнем углу рабочего стола Вашего компьютера.



Нажмите на опцию “Извлечь устройство”, затем выберите из диалогового меню “Безопасное извлечение устройства”, нажмите кнопку подтверждения и извлеките кабель USB из компьютера.

## ИСПОЛЬЗОВАНИЕ ПРИЛАГАЕМОГО ПРОГРАММНОГО ОБЕСПЕЧЕНИЯ

- **Установка программы преобразования файлов**

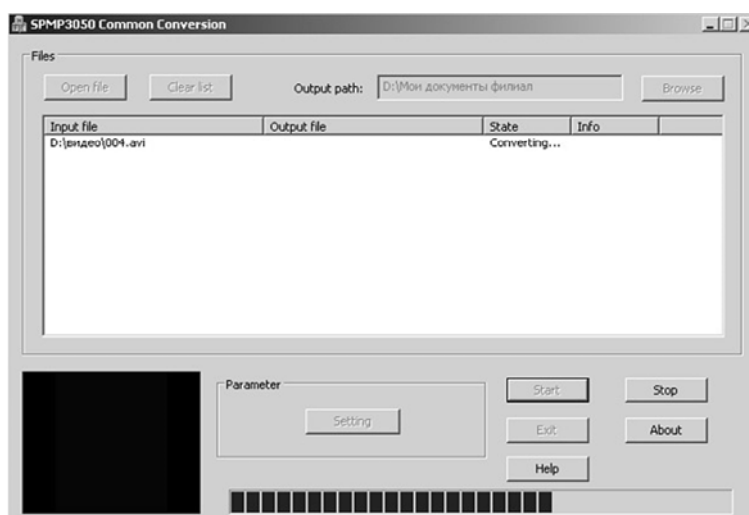
**ПРИМЕЧАНИЕ:** 0.9.7.9 относится к подробному описанию в разделе HELP “ПОМОЩЬ” программы преобразования для способа установки и способа преобразования.

- Запустите процесс установки программы преобразования видеофайлов, выберите язык меню и нажмите кнопку Next.
- Войдите в меню установки, нажмите Next.
- Введите Ваше имя, название компании, нажмите Next. Для возврата на шаг назад нажмите кнопку Last, для отмены установки нажмите Cancel.
- Выберите путь установки (измените путь, нажав кнопку Change), нажмите Next. Для возврата на шаг назад нажмите кнопку Last, для отмены установки нажмите Cancel.
- Нажмите Finish для выхода из процесса установки.
- По окончании установки компьютер попросит перезагрузить систему. Выберите YES для перезагрузки компьютера и завершения установки (процедура установки может далее не работать, если Вы откажетесь от перезагрузки).

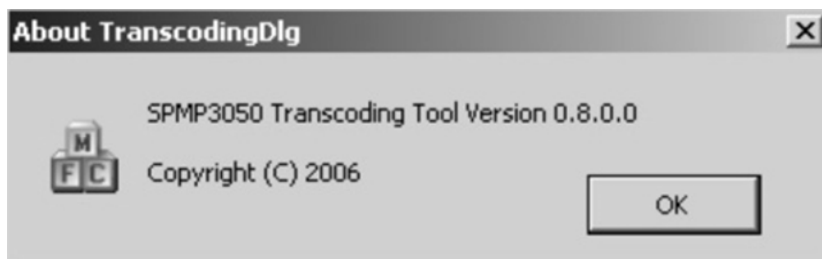
**ПРИМЕЧАНИЕ:** в процессе установки может появиться запрос на установку соответствующего дополнительного программного модуля (plug-in). Если таковой имеется, установите его до начала установки программы преобразования файлов.

- **Порядок работы с программой преобразования файлов**

- После запуска программы появится следующее меню с тремя похожими режимами преобразования. В качестве примера рассмотрим обычный режим.
- После выбора обычного режима преобразования появится меню обычного преобразования видеофайлов.



Нажмите кнопку **“About”**, появится следующее диалоговое окно. Нажмите **Exit** для выхода.

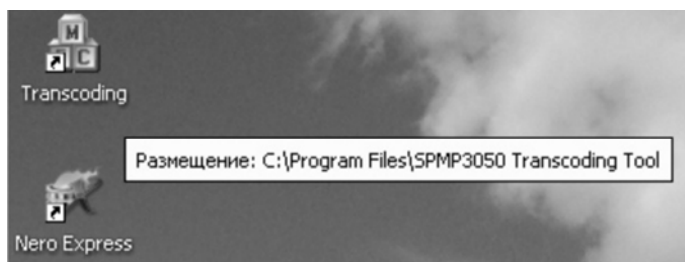


- Нажмите кнопку **Open** для выбора файла (в одной директории может находиться множество файлов). Нажмите **Open** для сохранения выбранного файла и возврата в меню. Для отмены выбора и возврата в меню нажмите **Cancel**.
- После выбора файла ввода в окне меню отображается выбранный файл **INPUT FILE** и его директория.
- Нажмите кнопку **Browse** для выбора директории для сохранения файла. Для сохранения выбранной директории нажмите **OK** и выйдите из меню. Для отмены выбранной директории и возврата в предыдущее меню нажмите **Cancel**.
- После выбора файла вывода в окне меню отображается выбранный файл **OUTPUT FILE** и его директория.
- Если необходимо изменить параметры файла вывода, нажмите кнопку **Parameter Setup** (Установка параметров), диалоговое окно отображается следующим образом (см. след. страницу):
- Окно после установки параметров.
- Нажмите кнопку **Convert** для начала преобразования файлов.
- Если требуется преобразовать еще один файл, повторите вышеперечисленные шаги.

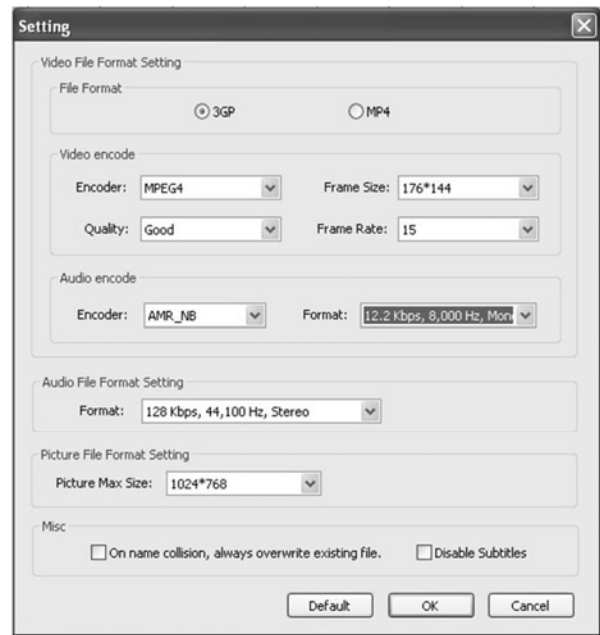
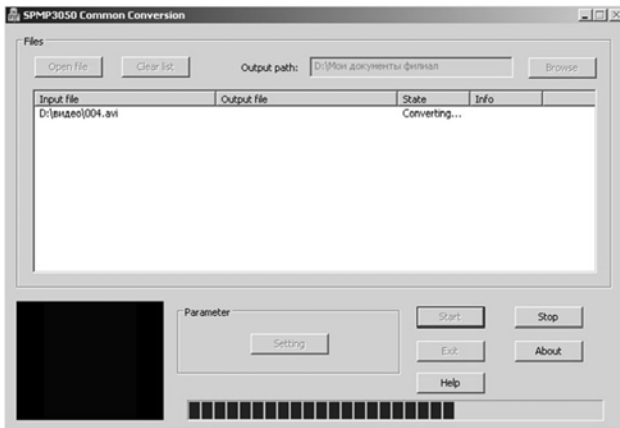
## ПРОГРАММА ПЕРЕКОДИРОВКИ ВИДЕОФАЙЛОВ И ФАЙЛОВ ИЗОБРАЖЕНИЙ

### Преобразование видеофайлов.

Способ установки данной программы описан в инструкции на прилагаемом диске. Запустите программу преобразования. Порядок работы с программой следующий:

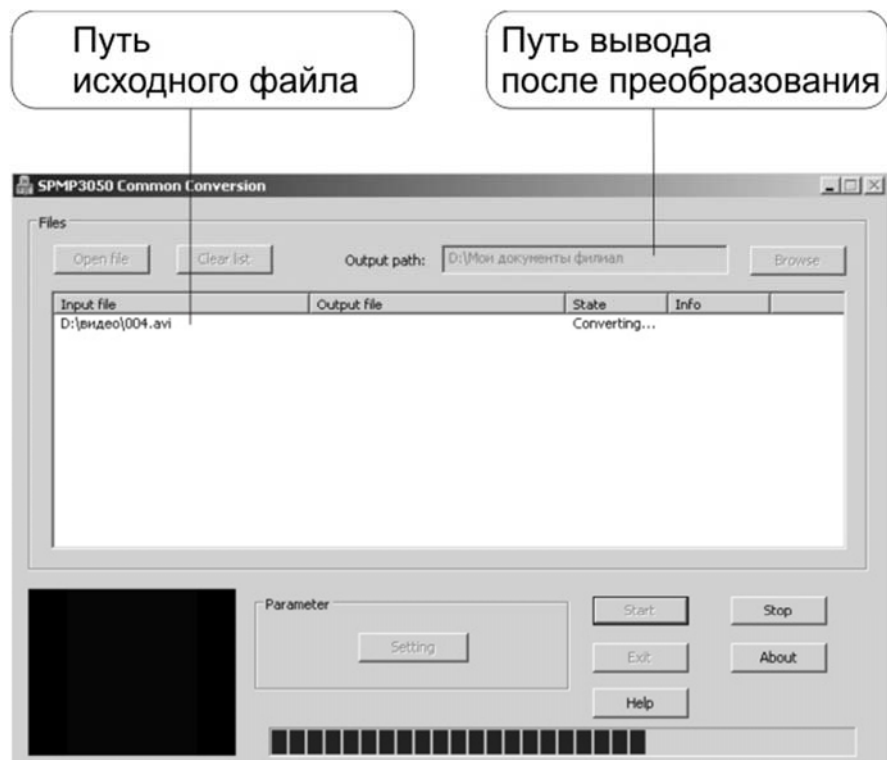


- Установите программу преобразования на Ваш компьютер. На рабочем столе компьютера появится пиктограмма **SUNPLUSPMP TRANSCODING**.
  - Вставьте в CD-привод диск VCD/DVD или другой диск с видеофайлами, дважды нажмите на пиктограмму. На экране появится следующее окно.
  - Нажмите кнопку **Setting** для установки параметров преобразования.



• Нажмите кнопку **Convert** для начала процесса преобразования файлов. На дисплее появится следующее окно.

• По окончании процесса преобразования нажмите кнопку **Stop**, затем **Exit** для выхода из меню.



• **Преобразование файлов изображений.**

Процесс преобразования файлов изображения аналогичен процессу преобразования видеофайлов. Единственное отличие - на первом этапе нужно выбрать режим изображений.

Скопировав преобразованный файл в папку DCIM/100MEDIA, Вы можете воспроизвести его на видеорекордере.

С помощью программы преобразования файлов Вы также можете преобразовать звуковые файлы MP3. Процесс обработки файлов описан в разделе о преобразовании видеофайлов. Преобразовав аудиофайл, сохраните его как MP3.

## УСТРАНЕНИЕ НЕИСПРАВНОСТЕЙ

Проблема	Возможная причина	Решение
Устройство не включается.	Исчерпан ресурс аккумулятора.	Зарядите аккумулятор.
	Устройство “зависло” из-за сбоя в работе	Нажмите кнопку <b>Reset</b> , затем включите устройство долгим нажатием кнопки <b>POWER</b>
Устройство выключается сразу после запуска.	Проверьте, достаточно ли высок уровень заряда аккумулятора.	Зарядите аккумулятор.
После подключения кабеля USB невозможно найти пиктограмму съемного диска.	Проверьте, достаточно ли высок уровень заряда аккумулятора.	Зарядите аккумулятор
	Проверьте, не поврежден ли порт USB.	Замените кабель USB.
	Проверьте, настроена ли базовая система ввода-вывода BIOS	Правильная настройка: USB активирован.
	Проверьте, поддерживает ли материнская плата Вашего компьютера порт USB.	Обновите драйвер материнской платы.
	Проверьте правильность подключения к порту видеорекордера и компьютера.	Подключите кабель USB правильно.
	Проверьте, корректно ли работает компьютер.	Перезагрузите компьютер.
Нет звука	Установлен слишком низкий уровень звука.	Увеличьте уровень звука.
	Неправильно настроен аудиовыход.	Зайдите в <b>Главное меню/Настройки/Звук</b> и выберите наушники или динамик.
	Формат аудиофайла из Интернета не поддерживается	Загрузите аудиофайл в стандартном формате MP3.
	Наушники вышли из строя.	Замените наушники
	Неправильно выбрана система для форматирования.	Используйте систему FAT для форматирования.
Записанный файл не сохраняется.	Встроенная память заполнена	Удалите ненужные файлы, чтобы освободить место.
	Неправильно выбран путь сохранения файла	Войдите в <b>Главное меню/Настройки/Память</b> и выберите рабочую область.
Буквы на дисплее отображаются неправильно.	Неправильно установлен язык меню.	Выберите нужный язык в разделе Настройки/Язык.
	Видеорекордер не поддерживает данный язык.	Проверьте, не появилось ли на сайте производителя обновленное программное обеспечение.